

PREFEITURA MUNICIPAL DE CAMPO GRANDE – MS.

PROCESSO SELETIVO PARA PROFESSORES TEMPORÁRIOS – REME. EDITAL SEMED/SEGES N. 1/2021.

AVALIAÇÃO ESCRITA. COMPONENTE CURRICULAR: CIÊNCIAS BIOLÓGICAS.

Leia atentamente as INSTRUÇÕES:

1. AGUARDE A AUTORIZAÇÃO DO FISCAL PARA ABRIR O CADERNO DE AVALIAÇÃO ESCRITA. Ao receber a ordem, confira-o com muita atenção. Nenhuma reclamação sobre o total de questões, ou falha de impressão, será aceita após iniciada a avaliação.

2. Não será permitido ao candidato realizar a avaliação escrita usando óculos escuros (exceto para correção visual, ou fotofobia, desde que informe no ato da inscrição), portando aparelhos eletrônicos (mesmo desligados), qualquer tipo de relógio, chaves, controle de alarme de carro, carteira, bolsa, acessórios que cubram o rosto, a cabeça ou parte desta.

3. Poderá ser eliminado deste Processo Seletivo, o candidato cujo aparelho eletrônico, mesmo desligado, emitir qualquer som, durante a realização da avaliação escrita. O tempo em que permanecer no local, onde estará ocorrendo o Processo Seletivo, o candidato deverá manter o celular desligado, sendo permitido ligá-lo somente após ultrapassar o portão de saída do prédio, sob pena de ser eliminado deste Processo Seletivo.

4. O candidato poderá manter em cima da sua carteira apenas **ESFEROGRÁFICA TRANSPARENTE**, um documento de identificação e lanche, exceto líquido. Não será permitido o uso de lápis, lapiseira, borracha e/ou corretivo durante a realização da avaliação escrita.

Outros pertences, antes do início da avaliação escrita, o candidato deverá acomodá-los **EMBAIXO DE SUA CADEIRA**, sob sua guarda e responsabilidade.

5. Confira se a sua avaliação escrita contém **40** questões, cada qual com 5 alternativas, e se o nome da etapa de ensino, ou componente curricular, constado no início desta folha, é o mesmo para o qual se inscreveu.

6. Confira seus dados no cartão-resposta (nome, número de inscrição, etapa de ensino, ou componente curricular para o qual se inscreveu) e **ASSINE** o mesmo.

7. Preencha toda a área do cartão-resposta correspondente à alternativa de sua escolha, com caneta esferográfica (tinta azul, ou preta), sem ultrapassar as bordas. As marcações duplas, rasuradas, ou marcadas diferentemente do modelo estabelecido no cartão-resposta poderão ser anuladas.

8. Observe as orientações apresentadas no cartão-resposta. O mesmo não será substituído, salvo se contiver erro de impressão.

9. Cabe apenas ao candidato a interpretação das questões, o fiscal não poderá fazer nenhuma interferência. A avaliação escrita terá duração máxima de **3h (três horas)**, incluso o tempo destinado ao preenchimento do cartão-resposta.

10. O candidato somente poderá entregar, ao fiscal da sala, seu cartão-resposta preenchido e assinado, retirar-se do local da avaliação escrita **1h30 (uma hora e trinta minutos)** após seu início, levando seu caderno de questões.

11. Após o candidato entregar ao fiscal de sala o cartão-resposta preenchido e assinado, deverá retirar-se imediatamente do recinto, onde está ocorrendo o processo seletivo, não lhe sendo mais permitido o uso do banheiro e bebedouro.

12. Os **3 (três)** candidatos, que terminarem a avaliação escrita por último, deverão permanecer na sala, só poderão sair juntos, após o fechamento do envelope, contendo os cartões-respostas dos candidatos presentes e ausentes, assinarem no lacre do referido envelope, atestando que este foi devidamente lacrado.

BOA AVALIAÇÃO!

LÍNGUA PORTUGUESA.

Leia o poema para responder às próximas três questões.

Quem é você que me faz ouvir músicas românticas,
que ao mesmo tempo que me faz sorrir...me faz chorar?
Quem é você que me faz ter vontade de acordar todos os dias?
Quem é você que está sendo sempre meu herói, quando eu preciso?
Quem é você que sempre está em meus pensamentos?
Quem é você que está sempre onde preciso?
Você é um super-herói?
Eu posso pegar sua mão e voar para qualquer lugar?
Você lê minha mente, como se fosse um outdoor...e sempre diz tudo que eu quero ouvir.
Você está sendo meu herói, está sendo tudo que eu preciso.
Se você é o garoto certo para mim, como a gravidade, ninguém vai me parar.
Porque eu, eu posso ser tudo que você precisa.
(Vanessa Pimentel - https://www.pensador.com/autor/vanessa_pimentel/).

01. De acordo com o poema, assinale a alternativa incorreta.

- a) O eu lírico pergunta quem é este amor que faz com que ele ouça músicas românticas.
- b) O eu lírico reclama que este amor, quando ele precisa, está sempre ausente, não lhe faz companhia, não pode contar com ele.
- c) O eu lírico, diz que este alguém, é seu herói, é tudo que ele precisa.
- d) O eu lírico menciona, que ao mesmo tempo que este amor a faz sorrir, também a faz chorar.
- e) O eu lírico afirma “eu posso ser tudo que você precisa.”

02. Quanto a encontros vocálicos, as palavras do texto (dia, sua, voar) são:

- a) Hiato / hiato / hiato.
- b) Ditongo / ditongo / ditongo.
- c) Ditongo / ditongo / hiato.
- d) Hiato / hiato / ditongo.
- e) Hiato, tritongo, hiato.

03. “Você lê minha mente, como se fosse um outdoor...e sempre diz tudo que eu quero ouvir”. A oração grifada é:

- a) Oração coordenada assindética.
- b) Oração coordenada sindética adversativa.
- c) Oração coordenada sindética explicativa.
- d) Oração coordenada sindética aditiva.
- e) Oração coordenada sindética conclusiva.

04. Quanto ao emprego de classes de palavras, assinale a alternativa incorreta.

- a) Onde, como pronome relativo, refere-se a um antecedente, equivale a em que, no qual, e pode ser regido de preposição.
- b) O pronome indefinido algum, anteposto ao substantivo, tem a significação positiva; posposto apresenta valor negativo.
- c) O pronome indefinido menos é variável.
- d) O pronome indefinido cada pode apresentar-se na frase com valor distributivo ou intensivo.
- e) O pronome mais, significa muitos, uma infinidade.

05. Relacione as colunas referentes a figuras de linguagem e marque a alternativa correta.

Coluna I.

- A) Metáfora.
- B) Comparação.
- C) Metonímia.
- D) Perífrase.
- E) Sinestesia.

Coluna II.

1- Consiste em pôr em confronto pessoas ou coisas, a fim de lhes destacar semelhanças, características, traços comuns, visando a um efeito expressivo.

2- É a transferência de percepções da esfera de um sentido para a de outro, do que resulta uma fusão de impressões sensoriais de grande poder sugestivo.

3- Consiste em usar uma palavra por outra, com a qual se acha relacionada. Essa troca se faz não porque as palavras são sinônimas, mas porque uma evoca a outra.

4- É uma expressão que designa os seres por meio de algum de seus atributos, ou de um fato que os celebrou.

5- É o desvio da significação própria de uma palavra, nascido de uma comparação mental, ou característica comum entre dois seres, ou fatos.

- a) A (2) – B (4) – C (1) – D (3) – E (5).
- b) A (3) – B (1) – C (5) – D (4) – E (2).
- c) A (1) – B (3) – C (5) – D (4) – E (2).
- d) A (5) – B (1) – C (3) – D (4) – E (2).
- e) A (2) – B (1) – C (3) – D (4) – E (5).

06. Sobre discurso direto, indireto e indireto livre, marque a alternativa incorreta.

- a) No discurso indireto livre, não se usam verbos de elocução.
- b) No discurso direto, indica-se o interlocutor e caracteriza-se-lhe a fala por meio dos verbos de elocução.
- c) O discurso é indireto quando são as personagens que falam. O narrador, interrompendo a narrativa, põe-nas em cena e cede-lhes a palavra.
- d) No discurso indireto puro, as orações que traduzem a fala das personagens dependem dos verbos de elocução.
- e) No discurso indireto não há diálogo, o narrador não põe as personagens a falar diretamente, mas faz-se o intérprete delas, transmitindo ao leitor o que disseram ou pensaram.

07. Em se tratando de versificação, coloque (V) verdadeiro ou (F) falso e marque a alternativa correta.

() Segundo o número de sílabas, os versos se dizem monossílabos, dissílabos, trissílabos, tetrassílabos, pentassílabos, hexassílabos, heptassílabos, octossílabos, eneassílabos, decassílabos, hendecassílabos e dodecassílabos.

() Alguns versos possuem denominações especiais: redondilha menor (o de cinco sílabas), redondilha maior (o de sete sílabas), heroico (o de dez sílabas), alexandrino (o de doze sílabas).

() Quando duas ou mais vogais se encontram no fim de uma palavra e começo de outra, e podem ser pronunciadas numa só emissão de voz, unem-se numa única sílaba métrica.

() Às vezes, poetas dissolvem ditongos crescentes em hiatos. Esta dissolução denomina-se diérese.

() Contam-se a(s) sílaba(s) que se seguem ao último acento tônico do verso.

() Diérese é a dissolução de um hiato em ditongo.

- a) V – V – V – F – V – V.
- b) V – V – V – V – F – F.
- c) V – V – V – V – V – F.
- d) V – F – F – V – V – V.
- e) V – V – V – V – V – V.

08. Sobre gêneros literários, assinale a alternativa incorreta.

- a) Gênero narrativo: conto.
- b) Gênero lírico: soneto.
- c) Gênero dramático: elegia.
- d) Gênero satírico: epigrama.
- e) Gênero épico: epopeia.

Leia o texto para responder a próxima questão.

O APANHADOR DE DESPERDÍCIOS. (Manoel de Barros).

Entendo bem o sotaque das águas
Dou respeito às coisas desimportantes
e aos seres desimportantes.
Prezo insetos mais que aviões.
Prezo a velocidade
das tartarugas mais que a dos mísseis.
Tenho em mim um atraso de nascença.
Eu fui aparelhado
para gostar de passarinhos.
Tenho abundância de ser feliz por isso.
Meu quintal é maior do que o mundo.
Sou um apanhador de desperdícios:
Amo os restos
como as boas moscas.

Queria que a minha voz tivesse um formato de canto.

Porque eu não sou da informática:

eu sou da invencionática.

Só uso a palavra para compor meus silêncios.

09. De acordo com o texto, assinale a alternativa incorreta.

- a) Há no texto, o emprego de palavras novas, derivadas ou formadas de outras já existentes, ou não. (Neologismo).
- b) O eu lírico mostra muita simplicidade na sua temática, abordando as coisas pequenas e naturais.
- c) O poeta almeja que suas palavras sejam como o canto de um pássaro.
- d) O eu lírico diz nas suas palavras, entender o sotaque das águas e gostar dos insetos.
- e) O poeta expressa que gosta muito das coisas importantes, que ele aderiu a informática para ser feliz.

10. Sobre o romance Capitães da Areia, de Jorge Amado, relacione as duas colunas e assinale a alternativa correta.

Coluna I.

A- Pedro-Bala.

B- Sem-Pernas.

C- Gato.

D- Professor.

E- Pirulito.

F- Boa-Vida.

G- João-Grande.

H- Volta-Seca.

I- Querido de Deus.

Coluna II.

(1) Grande capoeirista da Bahia, respeita o grupo e é respeitado por ele. Ensina sua arte para alguns deles e exerce grande influência sobre os garotos.

(2) É respeitado pelo grupo em virtude de sua coragem e da grande estatura. Ajuda e protege os novatos do bando contra atos tiranos praticados pelos mais velhos.

(3) O apelido traduz seu caráter indolente e sossegado. Contenta-se com pequenos furtos, o suficiente para contribuir para o bem-estar do grupo e com algumas mulheres que não interessam mais ao Gato.

(4) É o galã do bando, bem-vestido, domina a arte da jogatina, trapaceando com seu baralho marcado, todos os que se aventuram numa partida contra ele. Além dos furtos e do jogo, consegue dinheiro como cafetão de uma prostituta chamada Dalva.

(5) Era o mais cruel do bando, até que, tocado pelos ensinamentos do Padre José Pedro, converte-se à religião católica. Executa com os demais os roubos necessários à sobrevivência, sem jamais deixar de praticar a oração e sua fé em Deus.

(6) Deficiente físico, possui uma perna coxa. Preso e humilhado por policiais bêbados, que o obrigaram a correr em volta de uma mesa na delegacia até cair extenuado. Conserva as marcas psicológicas desse episódio, que provocou nele um ódio enorme, contra tudo e todos, incluindo os próprios integrantes do bando.

(7) Admirador do Cangaceiro Lampião, a quem chama de padrinho, sonha um dia participar de seu bando.

(8) Intelectual do grupo, deu início às leituras depois de um assalto em que roubara alguns livros. Além de entreter os garotos, narrando as aventuras que lê, ajuda decisivamente Pedro-Bala, aconselhando-o no planejamento dos assaltos.

(9) Líder do grupo, tem o cabelo loiro e uma cicatriz de navalha no rosto, fruto da luta em que venceu o antigo comandante do bando. Seu pai, conhecido como Loiro, era estivador e liderara uma greve no porto, onde foi assassinado por policiais.

a) A (9) – B (6) – C (4) – D (8) – E (3) – F (5) – G (2) – H (7) – I (1).

b) A (9) – B (6) – C (4) – D (8) – E (5) – F (3) – G (2) – H (1) – I (7).

c) A (8) – B (6) – C (4) – D (9) – E (5) – F (3) – G (2) – H (7) – I (1).

d) A (9) – B (6) – C (4) – D (8) – E (5) – F (3) – G (2) – H (7) – I (1).

e) A (1) – B (6) – C (4) – D (8) – E (5) – F (3) – G (2) – H (7) – I (9).

CONHECIMENTOS PEDAGÓGICOS E LEGISLAÇÃO.

Responda às próximas três questões sobre o Plano Municipal de Educação do Município de Campo Grande, MS.

11. Indique a alternativa que completa corretamente a lacuna do texto a seguir.

Até o final do primeiro semestre do nono ano de vigência do Plano Municipal de Educação (PME), _____ o Projeto de Lei referente ao Plano Municipal de

Educação a vigorar no próximo decênio, que incluirá a análise situacional, metas e estratégias para todos os níveis e modalidades da educação.

- a) o Fórum Municipal de Educação encaminhará à Secretaria Municipal de Educação
- b) o Conselho Municipal de Educação encaminhará à Comissão Municipal de Monitoramento e Avaliação
- c) o Poder Executivo encaminhará ao Poder Legislativo
- d) a Secretaria Municipal de Educação encaminhará ao Poder Executivo
- e) a Comissão Municipal de Monitoramento e Avaliação encaminhará à Secretaria Municipal de Educação

12. Leia o texto e responda ao que se pede.

Compete à Comissão Municipal de Monitoramento e Avaliação do PME/Campo Grande/MS – CMMAPME:

I- Monitorar e avaliar bianualmente os resultados da educação em âmbito municipal, com base em fontes de pesquisas oficiais: INEP, IBGE, PNAD, Censo Escolar, IDEB, entre outros.

II- Analisar e propor políticas públicas para assegurar a implementação das estratégias e o cumprimento das metas.

III- Divulgar bianualmente os resultados do monitoramento e das avaliações do cumprimento das metas e estratégias deste Plano Municipal de Educação (PME) nos respectivos sítios institucionais da internet, nas instituições de ensino instaladas no Município e em outros meios de divulgação que a Comissão Municipal de Monitoramento e Avaliação do PMECMMA-PME entender necessários.

IV- A aprovação de lei específica para o sistema de ensino, disciplinando a gestão democrática da educação pública nos respectivos âmbitos de atuação, a partir da publicação e aprovação do Plano Municipal de Educação (PME).

V- A adoção de medidas governamentais necessárias ao alcance das metas previstas neste Plano Municipal de Educação (PME).

Podemos afirmar que compete à CMMAPME apenas os itens:

- a) I e III.
- b) I, II e III.
- c) II, III, IV e V.
- d) I, II, IV e V.
- e) I, III e V.

13. Segundo o Plano Municipal de Educação do Município de Campo Grande, MS, identifique a meta correta, dentre as elencadas nas alternativas.

- a) Garantir que, até 2024, seja inferior a 10% (dez por cento) a diferença entre as taxas de frequência à educação infantil das crianças de até 5 (cinco) anos, oriundas do quinto de renda familiar per capita mais elevado e as do quinto de renda familiar per capita mais baixo, ampliando a oferta de vagas de 0 (zero) a 3 (três) anos em instituições públicas.
- b) Promover ações pedagógicas com os alunos matriculados nas instituições de ensino públicas e privadas do Município de Campo Grande/MS, com vistas à prevenção da violência sexista e homotransfóbica.
- c) Assegurar que até 2024, todos os estudantes do Ensino Fundamental e do Ensino Médio tenham alcançado nível suficiente de aprendizado em relação aos direitos e objetivos de aprendizagem e desenvolvimento de seu ano de estudo e 60%, pelo menos, o nível desejável.
- d) Garantir formas alternativas de oferta do Ensino Fundamental, primando pela qualidade, com o intuito de atender aos filhos de profissionais que se dedicam a atividades de caráter itinerante, tendo em vista a permanência e a conclusão dessa etapa.
- e) Implantar, ampliar e implementar, na vigência deste PME, o AEE em suas diversas atividades, entre estas, as salas de recursos multifuncionais, com espaço físico e materiais adequados das escolas urbanas, do campo, indígenas e de comunidades quilombolas e negras, nas etapas de Educação Infantil e Ensino Fundamental.

14. Dentre as assertivas sobre a Política Nacional de Alfabetização uma está incorreta, identifique-a.

- a) A Política Nacional de Alfabetização é uma política de Estado instituída para fomentar programas e ações voltados à alfabetização com base nas mais recentes evidências científicas, no intuito de melhorar a qualidade da alfabetização e combater o analfabetismo absoluto e funcional no território brasileiro.
- b) Para elevar a qualidade do ensino e da aprendizagem no âmbito da alfabetização e impactar, positivamente, toda a trajetória educacional da Educação Infantil e anos iniciais do Ensino Fundamental, a Política Nacional de Alfabetização, em consonância com as evidências científicas atuais, se apoia numa visão que valoriza a primeira infância.
- c) Inspirada ainda pela preocupação social, e a fim de assegurar o direito de todos à alfabetização, promover a cidadania e contribuir para o desenvolvimento social e econômico do país, a Política Nacional de Alfabetização não deixa de considerar com particular atenção as modalidades especializadas de educação.
- d) A Política Nacional de Alfabetização tem o seguinte público-alvo: crianças na primeira infância; alunos dos anos iniciais do Ensino Fundamental; alunos da Educação Básica Regular que apresentam níveis insatisfatórios de alfabetização; alunos da Educação de Jovens e Adultos; jovens e adultos sem matrícula no ensino formal; alunos das modalidades especializadas de educação.

e) A Política Nacional de Alfabetização buscará promover um aprimoramento na formação dos professores da Educação Infantil e dos professores do Ensino Fundamental, nos currículos de formação inicial e continuada, com fundamento nas evidências científicas mais recentes das ciências cognitivas.

15. “Há distintas concepções de currículo, associadas a diferentes formas de se conceber a educação. De maneira geral, pode-se afirmar que currículo é a seleção cultural de determinados conhecimentos e práticas de ensino-aprendizagem que, produzidos em contextos históricos determinados, procuram garantir aos educandos o direito à riqueza de conhecimentos e de cultura produzidos socialmente” (<https://educacaointegral.org.br/glossario/curriculo/>).

A partir desta premissa, reflita sobre os itens e assinale a alternativa que faz a afirmação verdadeira.

(i) O currículo implica direta e indiretamente na formação e desenvolvimento do educando. Ele é o núcleo que define a existência da instituição, pois a elaboração de um currículo é um método social atrelado a fatores epistemológicos, que viabilizam o processo de ensino e aprendizagem (Diálogos pedagógicos: a educação em pauta. Vol. 4. São Carlos: Pedro & João Editores, 2020. 246p).

(ii) O currículo não é indefinido, pois através dele há a transmissão de conhecimento social pautada nas relações de competências da equibração e expressão, pois é ele que direciona todos os conteúdos a serem trabalhados na escola (Diálogos pedagógicos: a educação em pauta. Vol. 4. São Carlos: Pedro & João Editores, 2020. 246p).

(iii) O currículo real é aquele que passa a ter existência no ambiente escolar com os professores e educandos, resultante do Projeto Político Pedagógico e dos objetivos de ensino, é “tanto o que sai das ideias e da prática dos professores, da percepção e do uso que eles fazem do currículo formal, como o que fica na percepção dos alunos (Diálogos pedagógicos: a educação em pauta. Vol. 4. São Carlos: Pedro & João Editores, 2020. 246p).

(iv) O currículo é um instrumento utilizado com o objetivo de conciliar o processo educativo com o ambiente social. As escolas, juntamente com o currículo, desenvolvem um papel social fundamental aos discentes e indispensável a todo o processo de ensino-aprendizagem, possibilitando que os aprendentes possam se desenvolver integralmente ((Diálogos pedagógicos: a educação em pauta. Vol. 4. São Carlos: Pedro & João Editores, 2020. 246p).

a) Apenas os itens (i), (ii) e (iv) trazem informações corretas.

b) Apenas os itens (ii), (iii) e (iv) trazem informações corretas.

c) Apenas os itens (i), (iii) e (iv) trazem informações corretas.

d) Apenas os itens (i), (ii) e (iii) trazem informações corretas.

e) Os itens (i), (ii), (iii) e (iv) trazem informações corretas.

16. A educação de alunos com necessidades educacionais especiais exige o uso de serviços especializados durante boa parte ou durante toda a sua educação. Neste sentido, a Tecnologia Assistiva tem assumido fundamental importância para possibilitar o acesso ao currículo e garantir a aprendizagem desses alunos ((Claudia Regina Mosca Giroto; Rosimar Bortolini Poker; Sadao Omote. (org.) – Marília : Oficina Universitária ; São Paulo : Cultura Acadêmica, 2012. 238 p).

Sobre o tema Tecnologia Assistiva, leia os itens e marque a alternativa correta.

I- Tecnologia Assistiva é uma área do conhecimento, de característica interdisciplinar, que engloba produtos, recursos, metodologias, estratégias, práticas e serviços que objetivam promover a funcionalidade, relacionada à atividade e participação de pessoas com deficiência, incapacidades ou mobilidade reduzida, visando sua autonomia, independência, qualidade de vida e inclusão social. (BRASIL, 2007).

II- A Tecnologia Assistiva é uma expressão utilizada para identificar todo o arsenal de recursos e serviços que contribuem para proporcionar ou ampliar habilidades funcionais de pessoas com deficiências e, conseqüentemente, promover vida independente e inclusão (Schirmer et al. (2007).

III- A mediação instrumental para a atribuição de sentidos aos fenômenos do meio, e para a busca de “rotas alternativas” para a construção de conhecimentos, encontra na Tecnologia Assistiva, um forte aliado, na realidade específica da pessoa com deficiência. A Tecnologia Assistiva surge, para a pessoa com deficiência, em muitos casos, como um privilegiado elemento catalisador e estimulador na construção de novos caminhos e possibilidades para o aprendizado e desenvolvimento.

a) É correto o que se afirma nos itens I, II e III.

b) É correto apenas o que se afirma nos itens II e III.

c) É correto apenas o que se afirma nos itens I e III.

d) É correto apenas o que se afirma no item II.

e) É correto apenas o que se afirma no item I.

17. As Diretrizes Curriculares Nacionais Gerais para a Educação Básica visam estabelecer bases comuns nacionais para a Educação Infantil, o Ensino Fundamental e o Ensino Médio, bem como para as modalidades com que podem se apresentar, a partir das quais os sistemas federal, estaduais, distrital e municipais, por suas competências próprias e complementares, formularão as suas orientações assegurando a integração

curricular das três etapas sequentes desse nível da escolarização, essencialmente, para compor um todo orgânico. (Brasil, Ministério da Educação, Secretaria de Educação Básica, Secretaria de Educação Continuada, Alfabetização, Diversidade e Inclusão, Secretaria de Educação Profissional e Tecnológica, Conselho Nacional da Educação, Câmara Nacional de Educação Básica.)

À luz das Diretrizes Curriculares Nacionais Gerais para a Educação Básica, identifique se as assertivas estão (C) certas ou (E) erradas, depois assinale a alternativa que apresenta a sequência correta.

() O Ensino Fundamental, de frequência compulsória, é uma conquista resultante da luta pelo direito à educação travada nos países do ocidente, ao longo dos dois últimos séculos por diferentes grupos sociais, entre os quais avultam os setores populares. Esse direito está fortemente associado ao exercício da cidadania, uma vez que a educação como processo de desenvolvimento do potencial humano garante o exercício dos direitos civis, políticos e sociais.

() O reconhecimento de que o desenvolvimento rural deve ser integrado, constituindo-se a Educação do Campo em seu eixo integrador, recomenda-se que os Entes Federados – União, Estados, Distrito Federal e Municípios – trabalhem no sentido de articular as ações de diferentes setores que participam desse desenvolvimento, especialmente os Municípios, dada a sua condição de estarem mais próximos dos locais em que residem as populações rurais.

() Os Estados, o Distrito Federal e a União, levando em consideração as especificidades da educação em espaços de privação de liberdade, deverão incentivar a promoção de novas estratégias pedagógicas, produção de materiais didáticos e a implementação de novas metodologias e tecnologias educacionais, assim como de programas educativos na modalidade Educação a Distância (EAD), a serem empregados no âmbito das escolas do sistema prisional.

- a) C – C – E.
- b) E – E – C.
- c) C – C – C.
- d) C – E – C.
- e) E – C – C.

18. Tendo como suporte a seguinte reflexão, relacione a 2ª coluna com a primeira e marque a alternativa que traz a sequência correta, da esquerda para a direita.

Podemos verificar que o pressuposto de aprendizagem empregado nas diferentes tendências pedagógicas, na prática escolar brasileira, vem com o intuito de contribuir para a formação continuada de professores. Sabe-se que a prática escolar está sujeita às condicionantes de ordem sociopolítica que implicam diferentes concepções de homem e de sociedade e, conseqüentemente, diferentes pressupostos sobre o papel da escola e da aprendizagem. Tendo em vista que o modo como os professores realizam o seu trabalho na escola tem a ver com esses pressupostos teóricos, explícita ou implicitamente (Fundamentos da Educação. Disponível em <https://www.seduc.ce.gov.br>).

1ª COLUNA.	2ª COLUNA.
(1) Pedagogia liberal.	() Entende a escola como mediação entre o individual e o social, exercendo aí a articulação entre a transmissão dos conteúdos e a assimilação ativa por parte de um aluno concreto (inserido num contexto de relações sociais); dessa articulação resulta o saber criticamente reelaborado.
(2) Pedagogia progressista.	() Sustenta a ideia de que a escola tem por função preparar os indivíduos para o desempenho de papéis sociais, de acordo com as aptidões individuais, por isso os indivíduos precisam aprender a se adaptar aos valores e às normas vigentes na sociedade de classes através do desenvolvimento da cultura individual.
(3) Tendência da pedagogia crítico-social dos conteúdos.	() Parte de uma análise crítica das realidades sociais, sustentando implicitamente as finalidades sócio-políticas da educação. Ela é dividida em: libertadora, libertária e crítico-social dos conteúdos.

- a) 1 – 2 – 3.
- b) 3 – 2 – 1.
- c) 2 – 3 – 1.
- d) 3 – 1 – 2.
- e) 2 – 1 – 3.

19. Segundo a Base Nacional Comum Curricular (BNCC), na Educação Infantil, cada objetivo de aprendizagem e desenvolvimento é identificado por um código alfanumérico. Exemplo: (EI01EO01 - Bebês

de zero a 1 ano e 6 meses) / (EI02EO01 - Crianças bem pequenas de 1 ano e 7 meses a 3 anos e 11 meses) / (EI03EO01- Crianças pequenas de 4 anos a 5 anos e 11 meses).

Sobre isso, identifique a alternativa incorreta.

- a) O primeiro par de letras indica a etapa de **Educação Infantil**.
- b) O primeiro par de números indica o **grupo por faixa etária**.
- c) O segundo par de letras indica o **campo de experiências**.
- d) O último par de números indica a posição da habilidade na **numeração sequencial** do campo de experiências para cada grupo/faixa etária.
- e) A numeração sequencial dos códigos alfanuméricos estabelece ordem ou hierarquia entre os objetivos de aprendizagem e desenvolvimento.

20. Indique a alternativa que completa corretamente a lacuna do seguinte texto.

Referência nacional para a formulação dos currículos dos sistemas e das redes escolares dos Estados, do Distrito Federal e dos Municípios e das propostas pedagógicas das instituições escolares, a BNCC integra

- a) as Diretrizes Nacionais da Educação Básica
- b) a Lei de Diretrizes e Bases da Educação Nacional
- c) a Política Nacional da Educação Básica
- d) os Parâmetros Curriculares Nacionais
- e) as Diretrizes Curriculares Nacionais para o Ensino Médio

21. No documento Base Nacional Comum Curricular (BNCC) cada área de conhecimento explicita seu papel na formação integral dos alunos do Ensino Fundamental e destaca particularidades para o Ensino Fundamental – Anos Iniciais e o Ensino Fundamental – Anos Finais, considerando tanto as características do alunado quanto as especificidades e demandas pedagógicas dessas fases da escolarização.

Como indica esse documento, o Ensino Fundamental está organizado em:

- a) Seis áreas do conhecimento e sete componentes curriculares.
- b) Sete áreas do conhecimento.
- c) Quatro áreas do conhecimento e sete componentes curriculares.
- d) Cinco componentes curriculares.
- e) Cinco áreas do conhecimento.

Nos termos da Lei nº 9.394/96 e alterações, que estabelecem as Diretrizes e Bases da Educação Nacional, responda às próximas duas questões.

22. Conforme o art. 7º-A, da Lei nº 9.394/96, ao aluno regularmente matriculado em instituição de ensino pública ou privada, de qualquer nível, é assegurado, no exercício da liberdade de consciência e de crença, o direito de, mediante prévio e motivado requerimento, ausentar-se de prova ou de aula marcada para dia em que, segundo os preceitos de sua religião, seja vedado o exercício de tais atividades, devendo-se-lhe atribuir, a critério da instituição e sem custos para o aluno, uma das seguintes prestações alternativas, nos termos do inciso VIII do caput do art. 5º da Constituição Federal:

- (i) Prova ou aula de reposição, conforme o caso, a ser realizada em data alternativa, no turno de estudo do aluno ou em outro horário agendado com sua anuência expressa.
- (ii) Trabalho escrito ou outra modalidade de atividade de pesquisa, com tema, objetivo e data de entrega definidos pela instituição de ensino.
- (iii) A prestação alternativa deverá observar os parâmetros curriculares e o plano de aula do dia da ausência do aluno.
- (iv) O cumprimento das formas de prestação alternativa de que se trata este artigo, substituirá a obrigação original para todos, exceto a regularização do registro de frequência.
- (v) As instituições de ensino implementarão, progressivamente, as providências e adaptações necessárias à adequação de seu funcionamento, a ser normatizado pelo Conselho Municipal de Educação.
- (vi) O disposto neste artigo não se aplica ao Ensino Militar a que se refere o art. 83, desta Lei.

Os itens de (i) a (vi) fazem parte do art. 7º-A, porém, dois apresentam informações incorretas, identifique-os.

- a) (i) e (ii).
- b) (iii) e (vi).
- c) (iv) e (v).
- d) (ii) e (iii).
- e) (v) e (vi).

23. Leia os itens e indique o(s) incorreto(s).

I- É dever dos pais, ou responsáveis, efetuar a matrícula das crianças no Ensino Fundamental, a partir dos 4 (quatro) anos de idade.

II- Os estabelecimentos de ensino, respeitadas as normas comuns e as do seu sistema de ensino, terão, dentre outras, a incumbência de velar pelo cumprimento do plano de trabalho de cada docente.

III- Os sistemas municipais de ensino compreendem as instituições do Ensino Fundamental, Médio e de Educação Infantil mantidas pelo Poder Público Municipal; as instituições de Educação Infantil criadas e mantidas pela iniciativa privada; os órgãos municipais de educação.

IV- Será objetivo permanente das autoridades responsáveis, alcançar relação adequada entre o número de alunos e o professor, a carga horária e as condições materiais do estabelecimento.

- a) III.
- b) I e III.
- c) II.
- d) I.
- e) II e IV.

24. Segundo a Lei nº 12.796/2013, que altera a Lei nº 9.394, de 20 de dezembro de 1996, que estabelece as Diretrizes e Bases da Educação Nacional, para dispor sobre a formação dos profissionais da educação, marque a alternativa incorreta.

- a) A formação dos profissionais a que se refere o inciso III, do art. 61 da LDB, far-se-á por meio de cursos de conteúdo técnico-pedagógico, em nível médio ou superior, incluindo habilitações tecnológicas.
- b) A formação de docentes para atuar na Educação Básica far-se-á em nível superior, em curso de licenciatura, de graduação plena, em universidades e institutos superiores de educação, admitida, como formação mínima para o exercício do magistério na Educação Infantil e nos cinco primeiros anos do Ensino Fundamental, a oferecida em nível superior na modalidade normal.
- c) A União, o Distrito Federal, os Estados e os Municípios adotarão mecanismos facilitadores de acesso e permanência em cursos de formação de docentes em nível superior para atuar na educação básica pública.
- d) A União, o Distrito Federal, os Estados e os Municípios incentivarão a formação de profissionais do magistério para atuar na Educação Básica Pública, mediante programa institucional de bolsa de iniciação à docência a estudantes matriculados em cursos de licenciatura, de graduação plena, nas instituições de educação superior.
- e) O Ministério da Educação poderá estabelecer nota mínima em exame nacional aplicado aos concluintes do Ensino Médio como pré-requisito para o ingresso em cursos de graduação para formação de docentes, ouvido o Conselho Nacional de Educação - CNE.

25. Qual alternativa contraria o disposto na Lei nº 13.146/2015 (Lei Brasileira de Inclusão da Pessoa com Deficiência)?

- a) Considera-se discriminação em razão da deficiência toda forma de distinção, restrição, ou exclusão, por ação ou omissão, que tenha o propósito, o efeito de prejudicar, impedir, anular o reconhecimento ou o exercício dos direitos e das liberdades fundamentais de pessoa com deficiência, incluindo a recusa de adaptações razoáveis e de fornecimento de tecnologias assistivas.
- b) Considera-se pessoa com deficiência aquela que tem impedimento de longo prazo de natureza física, mental, intelectual ou sensorial, a qual, em interação com uma ou mais barreiras, pode obstruir sua participação plena e efetiva na sociedade em igualdade de condições com as demais pessoas.
- c) A pessoa com deficiência será protegida de toda forma de negligência, discriminação, exploração, violência, tortura, crueldade, opressão e tratamento desumano ou degradante. Parágrafo único. Para os fins da proteção mencionada, são considerados especialmente vulneráveis a criança, o adolescente, a mulher e o idoso, com deficiência.
- d) O processo de habilitação e de reabilitação é um direito da pessoa com deficiência. O processo de habilitação e de reabilitação tem por objetivo o desenvolvimento de potencialidades, talentos, habilidades e aptidões físicas, cognitivas, sensoriais, psicossociais, atitudinais, profissionais e artísticas que contribuam para a conquista da autonomia da pessoa com deficiência e de sua participação social em igualdade de condições e oportunidades com as demais pessoas.
- e) A deficiência afeta a plena capacidade civil da pessoa, para: exercer o direito de decidir sobre o número de filhos e de ter acesso a informações adequadas sobre reprodução e planejamento familiar; exercer o direito à guarda, à tutela, à curatela e à adoção, como adotante ou adotando, em igualdade de oportunidades com as demais pessoas.

26. Marque os itens como (V) verdadeiro ou (F) falso e assinale a alternativa que contempla a resposta correta.

- () A alimentação escolar é direito dos alunos da Educação Básica Pública e dever do Estado, será promovida e incentivada com vistas no atendimento das diretrizes estabelecidas na Lei nº 11.947/2009.
- () É uma diretriz da alimentação escolar, a inclusão da educação alimentar e nutricional no processo de ensino e aprendizagem, que perpassa pelo currículo escolar, abordando o tema alimentação, nutrição e o desenvolvimento de práticas saudáveis de vida, na perspectiva da segurança alimentar e nutricional.
- () A Lei nº 11.947/2009 dispõe sobre o atendimento da alimentação escolar e do Programa Dinheiro Direto na Escola aos alunos da Educação Infantil e Ensino Fundamental.

() O Programa Nacional de Alimentação Escolar tem por objetivo contribuir para o crescimento e o desenvolvimento biopsicossocial, a aprendizagem, o rendimento escolar e a formação de hábitos alimentares saudáveis dos alunos, por meio de ações de educação alimentar e nutricional e da oferta de refeições que cubram as suas necessidades nutricionais durante o período letivo.

- a) (V) – (V) – (V) – (V).
- b) (V) – (V) – (V) – (F).
- c) (F) – (F) – (V) – (V).
- d) (V) – (V) – (F) – (V).
- e) (V) – (F) – (V) – (F).

27. Analise se é (C) correto ou (I) incorreto o que se afirma nos itens, depois assinale a alternativa devida.

() Lei nº 13.663/2018 alterou o art. 12, da Lei nº 9.394/1996, para incluir a promoção de medidas de conscientização, de prevenção e de combate a todos os tipos de violência e a promoção da cultura de paz entre as incumbências dos estabelecimentos de ensino.

() A Lei nº 13.803/2019 alterou dispositivo da Lei nº 9.394/1996, para obrigar a notificação de faltas escolares ao Conselho Tutelar, quando superiores a quarenta por cento do percentual permitido em lei.

() O Poder Público criará oportunidades de acesso do idoso à educação, adequando currículos, metodologias e material didático aos programas educacionais a ele destinados.

- a) (C) – (C) – (C).
- b) (C) – (I) – (C).
- c) (I) – (C) – (C).
- d) (C) – (C) – (I).
- e) (I) – (C) – (I).

28. Tendo como diretriz a Lei nº 13.415/2017, que instituiu a Política de Fomento à Implementação de Escolas de Ensino Médio em Tempo Integral, marque a alternativa incorreta.

a) O ensino da língua portuguesa e da matemática será obrigatório nos dois primeiros anos do Ensino Médio e opcional no terceiro ano, a critério de cada sistema de ensino.

b) Os currículos do Ensino Médio incluirão, obrigatoriamente, o estudo da língua inglesa e poderão ofertar outras línguas estrangeiras, em caráter optativo, preferencialmente o espanhol, de acordo com a disponibilidade de oferta, locais e horários definidos pelos sistemas de ensino.

c) A carga horária destinada ao cumprimento da Base Nacional Comum Curricular não poderá ser superior a mil e oitocentas horas do total da carga horária do Ensino Médio, de acordo com a definição dos sistemas de ensino.

d) A União estabelecerá os padrões de desempenho esperados para o Ensino Médio, que serão referência nos processos nacionais de avaliação, a partir da Base Nacional Comum Curricular.

e) Os currículos do Ensino Médio deverão considerar a formação integral do aluno, de maneira a adotar um trabalho voltado para a construção de seu projeto de vida e para sua formação nos aspectos físicos, cognitivos e socioemocionais.

29. Assinale a alternativa incorreta, segundo a Política Nacional de Educação Ambiental, instituída pela Lei nº 9.795/1999.

a) A Educação Ambiental não deve ser implantada como disciplina específica no currículo de ensino.

b) O reconhecimento e o respeito à pluralidade e à diversidade individual e cultural é um dos princípios básicos da Educação Ambiental.

c) A Educação Ambiental na educação escolar deverá ser desenvolvida no âmbito dos currículos das instituições de ensino públicas e privadas, englobando o Ensino Médio e a Educação Superior.

d) O Poder Público, em níveis federal, estadual e municipal, incentivará, entre outros, a ampla participação da escola, da universidade e de organizações não-governamentais na formulação e execução de programas e atividades vinculadas à Educação Ambiental não-formal.

e) O fortalecimento da cidadania, autodeterminação dos povos e solidariedade como fundamentos para o futuro da humanidade é um dos objetivos fundamentais da Educação Ambiental.

30. Leia o texto.

A Lei nº 14.164/2021, instituiu a Semana Escolar de Combate à Violência contra a Mulher, a ser realizada anualmente, com os seguintes objetivos:

1- Contribuir para o conhecimento das disposições da Lei nº 11.340/2006 (Lei Maria da Penha).

2- Impulsionar a reflexão crítica entre estudantes, profissionais da educação e comunidade escolar sobre a prevenção e o combate à violência contra a mulher.

3- Integrar a comunidade escolar no desenvolvimento de estratégias para o enfrentamento das diversas formas de violência, notadamente contra a mulher.

4- Abordar os mecanismos de assistência à mulher em situação de violência doméstica e familiar, seus instrumentos protetivos e os meios para o registro de denúncias.

5- Capacitar educadores e conscientizar a comunidade sobre violência nas relações afetivas.

6- Promover a igualdade entre homens e mulheres, de modo a prevenir e a coibir a violência contra a mulher.
 7- Promover a produção e a distribuição de materiais educativos relativos ao combate da violência contra a mulher nas instituições de ensino.

8- Alterar o art. 8º, Lei nº 8.069/90 (Estatuto da Criança e do Adolescente).

Qual(is) item(ns) não é(são) objetivo(s) da Lei nº 14.164/2021?

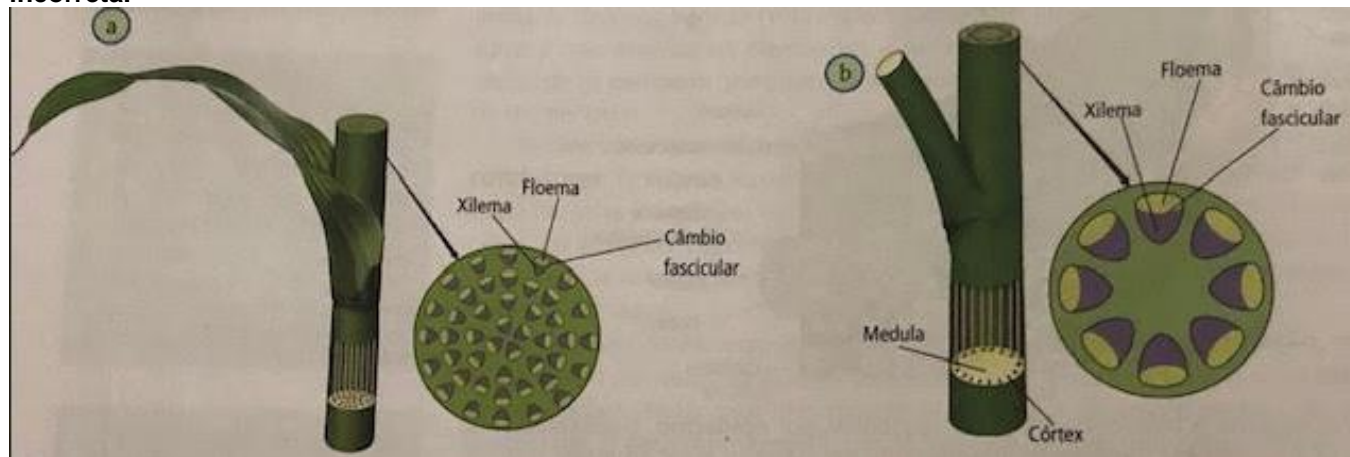
- a) 1 e 7.
- b) 2, 3, 5.
- c) 6.
- d) 1.
- e) 8.

CONHECIMENTOS ESPECÍFICOS.

31. Na atualidade, os seres vivos são classificados em cinco Reinos que estão apresentados na tabela. Assinale a alternativa que contenha representantes de cada Reino, respectivamente.

	MONERA	PROTISTA	FUNGI	VEGETAL	ANIMAL
a)	Protozoários	Algas pardas	Musgos	Poríferos	Licopódios
b)	SARS-Cov-2	Musgos	Licopódios	Poríferos	Insetos
c)	Rubivírus	Protozoários	Algas verdes	Equinodermos	Equisetales
d)	Arqueobactérias	Algas vermelhas	Basidiomicetos	Musgos	Cnidários
e)	Algas verdes	Vírus do Sarampo	Musgos	Cnidários	Moluscos

32. A figura representa os caules de duas plantas distintas. Sobre ela, analise as afirmações e assinale a incorreta.



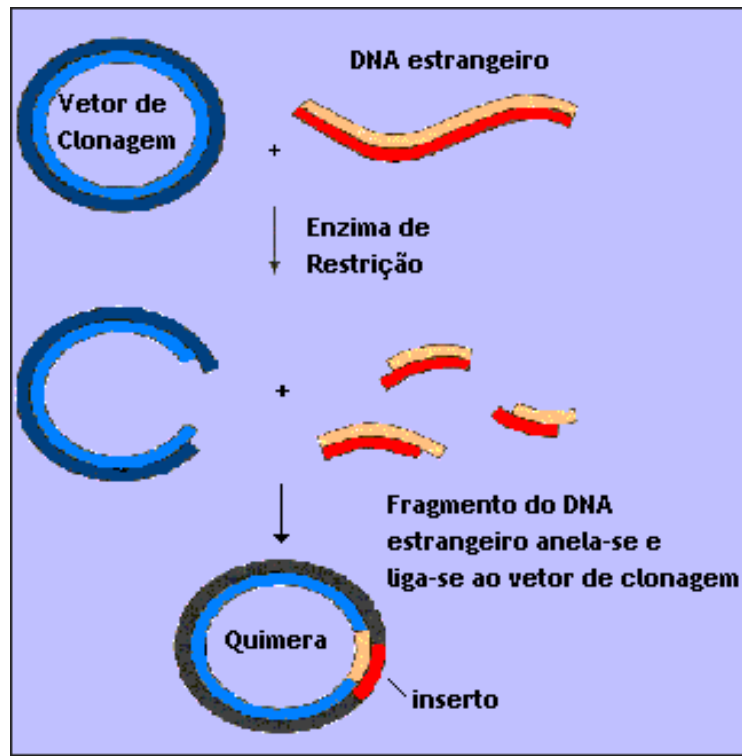
- a) A figura da esquerda (a) pode representar o caule do arroz e a da direita (b), o caule do feijão.
- b) A figura da esquerda (a) e a da direita (b) representam os caules de dicotiledôneas e monocotiledôneas, respectivamente.
- c) A figura (a) pode representar o caule de uma gramínea e a da direita (b), o caule de uma leguminosa.
- d) Na maioria das plantas, cujo caule está representado na figura (a), o caule não apresenta crescimento secundário e os feixes vasculares encontram-se espalhados pelo parênquima cortical e medular.
- e) Nos dois tipos de caules, a seiva bruta é conduzida pelo xilema e a seiva elaborada, pelo floema.

33. Desde o final da década de 1980, quando o INPE (Instituto Nacional de Pesquisas Espaciais) realizou seus primeiros testes de monitoramento do fogo, por meio de satélites, as queimadas passaram a ser manchetes obrigatórias por toda a mídia. Na Região Centro-Oeste, ainda existem vários focos de queimadas, especialmente, nos canaviais. Quanto às queimadas e aos problemas relacionados ao fogo, assinale a alternativa incorreta.

- a) Um dos efeitos diretos da queimada é causar a destruição dos vegetais rasteiros e eliminar sua cobertura vegetal, fazendo com que a área queimada fique mais vulnerável ao processo de erosão.
- b) Para o solo, um dos efeitos diretos da queimada é sua exposição desnudada às chuvas tropicais, fazendo com que o processo de lixiviação aumente.
- c) As chamadas queimadas naturais – derivadas, por exemplo, de combustão espontânea, descargas elétricas e outros – são altamente prejudiciais e são elas que causam danos ao solo e à vegetação; portanto, a prática da queimada artificial, feita pelo homem, é melhor e não leva a nenhum prejuízo.
- d) De acordo com alguns autores, o uso do fogo nem sempre é prejudicial, quando usado de maneira controlada e desde que se faça no início da estação seca, quando a vegetação ainda não está completamente seca.

e) Nos cerrados brasileiros ocorre um aumento significativo da concentração de certos nutrientes minerais na camada mais superficial do solo logo após a queimada, mas esse efeito não é duradouro.

34. A figura a seguir representa, de forma esquemática, a técnica do DNA recombinante que é uma importante arma biológica para a Engenharia Genética na produção de diferentes proteínas em laboratório. Com base em seus conhecimentos e na técnica apresentada, assinale a alternativa incorreta.

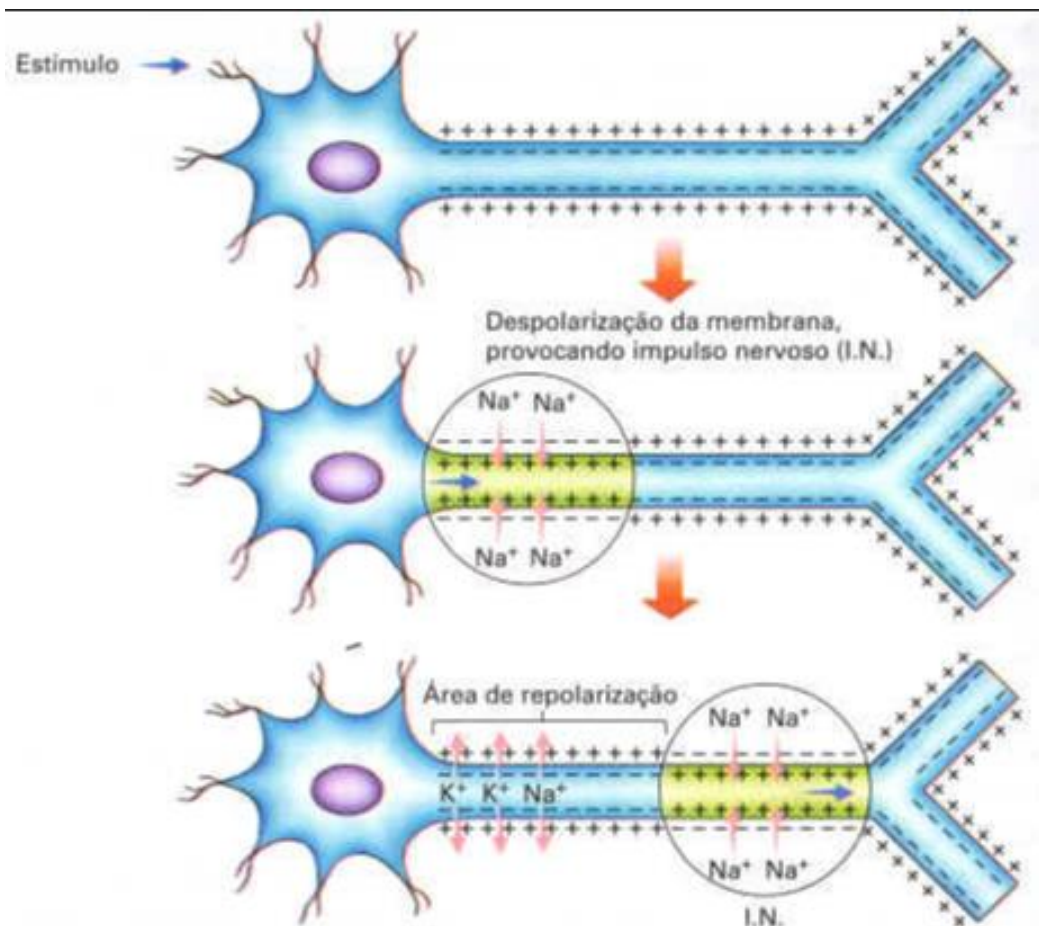


- a) A técnica permite que corticosteroides, como os hormônios sexuais e os glicocorticoides, sejam sintetizados por bactérias ou leveduras.
- b) Pela técnica apresentada acima, o laboratório chinês de Bioengenharia localizado em Wuhan, produziu o vírus da Covid-19, responsável por uma das piores pandemias na história da humanidade.
- c) A técnica representa um alento aos pacientes acometidos de diabetes mellitus, pois a inserção do gene da insulina no DNA da bactéria garante uma importante produção do hormônio que é administrado no paciente para o controle da doença.
- d) Anticorpos monoclonais podem ser sintetizados em laboratório pela técnica do DNA recombinante.
- e) Melhoramentos genéticos, em vegetais, têm sido obtidos pela técnica representada na figura acima.

35. Na década de 1960, na cidade de New York, um casal judeu gerou dois meninos gêmeos univitelinos. Ainda bebês, foram submetidos à circuncisão, conforme a tradição judaica. Por imperícia do Rabi, um dos meninos teve o seu pênis parcialmente amputado. Após várias consultas a especialistas, a família decidiu terminar o processo de amputação, fazer uma cirurgia para construção de uma vagina, registrar a criança com nome feminino e educá-la como menina. Tinha todas as características e interesses femininos até a adolescência. Porém, nessa idade, a menina passou a usar roupas masculinas e mostrar interesse por meninas, o que, aparentemente, caracterizou um comportamento homossexual. O outro filho tinha um comportamento sexual adequado para o seu fenótipo. (Descrito por Erik Kandel). Com base no relato e em seus conhecimentos, assinale a alternativa correta.

- a) O comportamento sexual de um adulto depende da presença de um pênis ou uma vagina.
- b) O comportamento sexual depende de um marcador cerebral que induz à formação de pênis, ou vagina.
- c) A presença dos cromossomos XX, ou XY, determina o fenótipo sexual e o comportamento sexual feminino ou masculino, respectivamente.
- d) O comportamento homossexual é uma aberração que depende da marcação dos cromossomos sexuais.
- e) Há evidências de uma marcação sexual cerebral, ainda na vida intrauterina, que induz ao comportamento sexual, independente do órgão sexual fenotípico.

36. O esquema a seguir representa um neurônio típico com as suas propriedades bioeletrogênicas. Com base na figura e nos seus conhecimentos acerca do tecido nervoso, assinale a alternativa correta.



- Um neurônio típico, em repouso, apresenta uma diferença de voltagem entre as faces externa e interna da membrana que é resultante da permeabilidade diferencial aos íons Na^+ e K^+ , principalmente.
- O tecido nervoso central é constituído por dois tipos de células – neurônio e neuróglio – que apresentam um potencial de repouso e podem deflagrar um potencial de ação em face de um estímulo.
- Quando um neurônio periférico é estimulado, ocorre o potencial de ação que é provocado pela saída de K^+ , na despolarização, e pela entrada de Na^+ , na repolarização.
- Quando se encosta a mão numa superfície quente, de forma inadvertida, ocorre o reflexo de retirada que é comandado pelo córtex cerebral.
- No homem, os atos voluntários são comandados pelo cerebelo.

37. Há séculos, os chineses aprenderam que os frutos amadureciam mais rapidamente quando colocados em câmaras onde se queimava incenso. Ainda hoje, sabe-se que o amadurecimento de bananas pode ser acelerado se elas permanecerem em câmaras onde se queima serragem. Essas observações levaram os botânicos a suspeitar de um composto gasoso que favorece a maturação dos frutos.

Com base nessa observação e seus conhecimentos, assinale a alternativa correta.

- O ácido abscísico, liberado por certas combustões, é um inibidor do crescimento floral e estimula a maturação dos frutos.
- O costume de se riscar a casca dos mamões ainda verdes e embalá-los serve para liberar as citocinas e mantê-las próximas ao fruto em amadurecimento.
- A combustão de certos materiais libera as giberelinas que favorecem a maturação dos frutos.
- O etileno, liberado em certas combustões, inibe a floração e favorece a formação e amadurecimento dos frutos.
- As plantas e, também, certas combustões liberam o gás etileno relacionado com a maturação do fruto e com a floração de certas espécies.

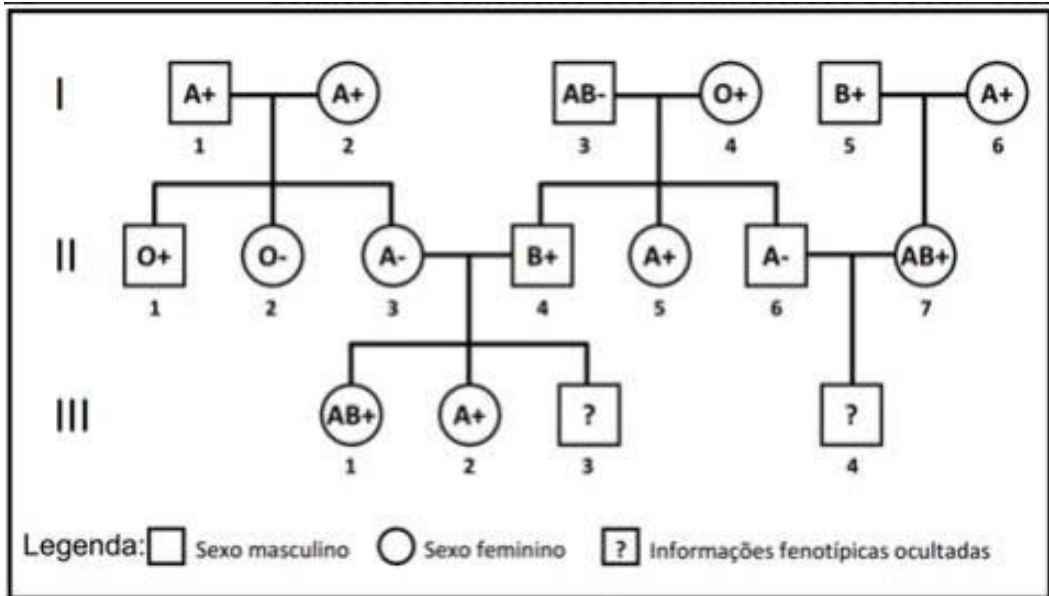
38. Segundo as estimativas do Serviço Internacional para a Aquisição de Aplicações Biotecnológicas Agrícolas (ISAAA, sigla em inglês), a área cultivada com plantas transgênicas tem aumentado muito rapidamente, principalmente, nos países em desenvolvimento, como o Brasil, que foi o segundo país com maior expansão no período 2013-2014, atrás apenas dos Estados Unidos. A lavoura de soja transgênica é a principal cultura geneticamente modificada, seguida pelo milho, algodão e canola.

De acordo com o texto, assinale a alternativa incorreta quanto às vantagens do uso dos Organismos Geneticamente Modificados (OGMs) na agricultura.

- Alguns OGMs, como a banana e a batata, podem ser produzidos com antígenos que funcionam como vacinas comestíveis contra determinadas doenças infantis.

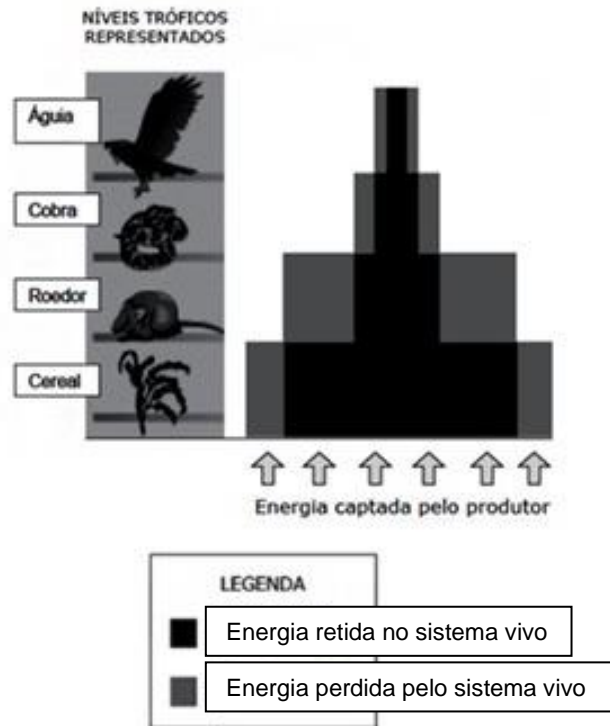
- b) Os vegetais transgênicos, em geral, apresentam uma produtividade maior do que as plantas convencionais.
- c) Alguns tipos de OGMs resistem a ambientes hostis para as variedades convencionais, como longos períodos de seca, solos ácidos ou com excesso de salinidade e metais pesados.
- d) Algumas variedades de OGMs são resistentes ao ataque de insetos, conseqüentemente, há necessidade de aumentar o uso de inseticidas nessas lavouras.
- e) Algumas variedades transgênicas são desenvolvidas com a finalidade de aumentar o valor nutritivo do alimento.

39. Analise o heredograma, que se relaciona aos grupos sanguíneos do sistema ABO e Fator Rh e assinale a alternativa correta.



- a) Pela análise do sistema ABO, o indivíduo II-1 não pode ser filho do casal que se apresenta no heredograma como seus pais.
- b) Os indivíduos I-3 e III-1 não apresentam aglutinogênios do sistema ABO em suas hemácias.
- c) O indivíduo III-4 não pode ser do grupo sanguíneo O, mas pode ser Rh⁺.
- d) Se o indivíduo II-6 já tiver recebido transfusão sanguínea de um doador Rh⁺, estará sensibilizado e poderá gerar um filho com eritroblastose fetal.
- e) O indivíduo I-3, somente poderá receber sangue de indivíduos do grupo O Rh⁻.

40. A figura ilustra uma típica pirâmide de energia com quatro níveis tróficos em um ecossistema. Com base na figura, assinale a afirmativa incorreta.



(Extraído de: HICKMAN. *Princípios Integrados de Zoologia*. 11.ed. São Paulo: Guanabara-koogan, 2004.)

- É esperado que as águias retenham um percentual maior da energia adquirida na sua alimentação, se predarem os roedores, diretamente.
- Espera-se que, no ecossistema demonstrado na pirâmide, o nível trófico 4, apresente maior número de indivíduos do que o nível trófico 2, por metro quadrado.
- O resultado entre a energia obtida e a energia retida na sua massa corporal, define o balanço energético de cada organismo na natureza.
- Parte da energia perdida pela cobra pode ser decorrente da digestão incompleta dos alimentos ingeridos.
- No ecossistema, a biomassa é reciclável; porém, a energia decresce à medida que o nível trófico fica mais distante do produtor.

RASCUNHO.